

OFERTA

BADANIE SPRAWOZDANIA FINANSOWEGO

ZA OKRES 1.01.2012 - 31.12.2012

SZPITAL REJONOWY

im. dr Józefa Rostka w Raciborzu

CZERWIEC 2012 ROKU

Katowice, dnia 11 czerwca 2012r.

Rada Nadzorcza i Zarząd
SZPITAL REJONOWY im. dr Józefa Rostka
w Raciborzu
ul. Gamowska 3,
47-400 Racibórz

Szanowni Państwo

Mamy przyjemność przedstawić Państwu ofertę na badanie sprawozdania finansowego Spółki za rok 2012.

Misją naszej Spółki jest wspieranie Klienta w drodze do osiągnięcia sukcesu. Wysoki poziom świadczonych usług uzyskujemy dzięki budowaniu trwałej relacji z Klientem opartej na zaufaniu, wzajemnej współpracy oraz doświadczeniu i wiedzy naszych audytorów.

Pragniemy, aby świadczona przez nas usługa nie była tylko spełnieniem ustawowego obowiązku badania sprawozdania finansowego, lecz również okazją do wspierania rozwoju Państwa Spółki. Dlatego zapewniamy świadczenie usług doradczych w całym okresie obowiązywania umowy.

Doświadczenie posiadane przez wysoko wykwalifikowaną kadrę oraz współpracujących z naszą Spółką specjalistów z dziedziny rachunkowości, prawa podatkowego, gospodarczego oraz systemów IT pozwala nam świadczyć usługi najwyższej jakości.

Przeprowadzenie badania pozwoli uzyskać właścicielom oraz kierownictwu Państwa Jednostki pewność, że decyzje gospodarcze podejmowane są w oparciu o prawidłowe dane dotyczące sytuacji finansowej Jednostki. Ponadto, w efekcie współpracy będą Państwo mogli uzyskać informacje, pozwalające usprawnić zachodzące w Spółce procesy biznesowe oraz uzyskać informację o szansach i zagrożeniach związanych z prowadzoną działalnością gospodarczą.

Zapraszamy do zapoznania się z ofertą.

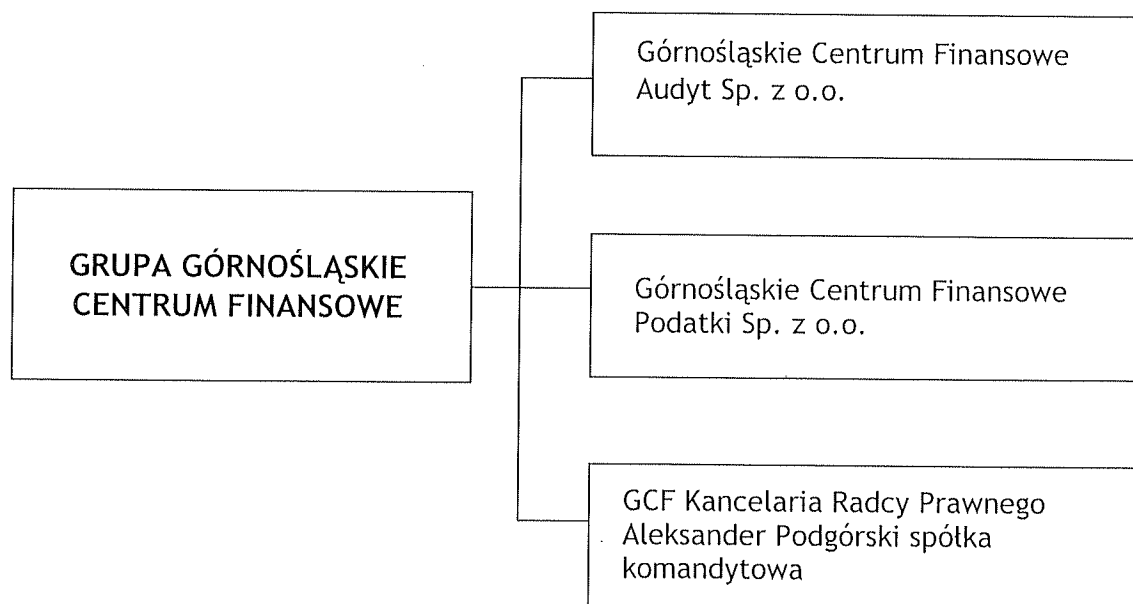
SPIS TREŚCI

Charakterystyka Spółki i Grupy Kapitałowej	4
Przedstawienie naszego podejścia do badania	7
Kadra	9
Doświadczenie	10
Oferta cenowa	11
Metodologia badania	12
Harmonogram prac	13
Tryb zawarcia umowy	14
Przedmiot działalności pozostałych Spółek Grupy Kapitałowej	15

Charakterystyka Spółki i Grupy Kapitałowej

Górnośląskie Centrum Finansowe Audyt jest częścią Grupy Kapitałowej utworzonej w celu zapewnienia kompleksowej i profesjonalnej obsługi podmiotom gospodarczym, poprzez skupienie w ramach jednej struktury organizacyjnej specjalistów z różnych dziedzin obejmujących finanse oraz prawo gospodarcze i podatkowe. Korzystanie z doświadczeń i wiedzy specjalistów z wielu dziedzin pozwala nam świadczyć usługi najwyższej jakości.

W skład Grupy Górnośląskie Centrum Finansowe wchodzi następujące Spółki:



Górnośląskie Centrum Finansowe Audyt jest Spółką z ograniczoną odpowiedzialnością zarejestrowaną w Sądzie Rejonowym Katowice Wschód w Katowicach pod numerem KRS 0000331804 i posiada nadany nr NIP 954-267-65-89.

Spółka została wpisana na listę podmiotów uprawnionych do badania sprawozdań finansowych pod numerem 3710.

Górnośląskie Centrum Finansowe Audyt jest wiodącym podmiotem w Grupie Kapitałowej. Głównym przedmiotem działalności Spółki jest badanie jednostkowych oraz skonsolidowanych sprawozdań finansowych sporządzonych zgodnie z przepisami krajowymi, jak również z Międzynarodowymi Standardami Sprawozdawczości Finansowej.

Zatrudnieni przez nas biegli rewidenci posiadają doświadczenie zdobyte w trakcie pracy w jednej z największych na polskim rynku Spółek audytorskich, podczas której uczestniczyli w badaniach kilkudziesięciu podmiotów, w tym także notowanych na Warszawskiej Giełdzie Papierów Wartościowych, oraz w badaniach skonsolidowanych sprawozdań finansowych grup kapitałowych.

Badanie sprawozdania finansowego przeprowadzane jest zgodnie z Normami Wykonywania Zawodu Biegłego Rewidenta, przy uwzględnieniu Międzynarodowych Standardów Sprawozdawczości Finansowej oraz wewnętrznych norm jakości przyjętych w Spółce.

Zakres usług świadczonych przez Spółkę Górnośląskie Centrum Finansowe Audyt, poza przeprowadzaniem obligatoryjnych badań sprawozdań finansowych, obejmuje:

- przeprowadzanie przeglądów dokumentacji księgowej i ksiąg rachunkowych;
- audyt systemów kontroli wewnętrznej;
- realizację wybranych procedur audytorskich według zlecenia Klienta;
- audyt projektów finansowanych ze środków publicznych;
- przeprowadzanie analiz due diligence;
- doradztwo w zakresie wdrażania Międzynarodowych Standardów Sprawozdawczości Finansowej;
- przekształcanie sprawozdań sporządzonych według ustawy o rachunkowości na MSSF;
- doradztwo podatkowe i księgowe;
- doradztwo w zakresie organizacji i informatyzacji rachunkowości;
- sporządzanie analiz ekonomiczno-finansowych;
- usługi poświadczające wynikające z Kodeksu spółek handlowych, w tym:
 - badanie sprawozdania założycieli Spółki akcyjnej oraz komandytowo-akcyjnej zgodnie z art. 312 oraz art. 126 KSH;
 - ustalenie ceny rynkowej akcji zgodnie z przepisami o przymusowym odkupie akcji określonymi w art. 418 KSH;
 - badanie planów połączenia (art. 502 KSH), podziału (art. 537 KSH) oraz przekształcenia (art. 559 KSH) Spółek;

Przedmiot działalności pozostałych Spółek wchodzących w skład Grupy przedstawiony został w dalszej części oferty.

Przedstawienie naszego podejścia do badania

Dzięki zdobytemu doświadczeniu opracowaliśmy zespół zasad pozwalających maksymalizować korzyści płynące dla Państwa z przeprowadzonego badania finansowego, jak również przeprowadzać badanie przy minimalnym obciążeniu służb finansowo - księgowych.

- Zapewniamy świadczenie usług doradczych przez cały okres współpracy, od dnia podpisania umowy do dnia sporządzenia opinii oraz raportu.
- Na każdym etapie badania ściśle współpracujemy ze służbami księgowymi oraz kierownictwem badanej Jednostki.
- Na Państwa życzenie w czasie badania zwracamy szczególną uwagę na wskazane newralgiczne dla danego podmiotu obszary.
- Wnikliwie analizujemy prawidłowość rozliczeń podatkowych, ze szczególnym uwzględnieniem pojawiających się ryzyk, które mogą wiązać się z ewentualnymi sankcjami ze strony organów skarbowych.
- Opracowana przez naszą Spółkę dokumentacja badania pozwala nam na sprawne przeprowadzenie procedur rewizyjnych.

Ponadto do naszych atutów zaliczyć można:

- stałą obecność biegłego rewidenta przeprowadzającego badanie oraz współpracę z Kierownictwem Jednostki i pionem finansowym;
- indywidualne podejście oraz zrozumienie lokalnych i branżowych uwarunkowań działalności prowadzonej przez Klienta;
- ścisłą kooperację biegłego rewidenta ze współpracującymi z naszą Spółką radcami prawnymi, doradcami podatkowymi oraz innymi specjalistami;
- biegłą znajomość MSR, MSSF, przepisów prawa gospodarczego oraz podatkowego;
- ciągłe podnoszenie kwalifikacji biegłych rewidentów oraz ich asystentów poprzez systematyczne uczestnictwo w szkoleniach;
- traktowanie wszystkich pozyskanych w trakcie badania informacji jako ściśle poufnych;

Wychodząc naprzeciw Państwa oczekiwaniom nasz Zarząd jest stale do Państwa dyspozycji służąc swoim doświadczeniem.

Kadra

Górnośląskie Centrum Finansowe jest częścią grupy audytorsko-doradczej, którą tworzy piętnastoosobowy zespół biegłych rewidentów, doradców podatkowych oraz radców prawnych. Ponadto, w grupie zatrudnieni są, bądź ściśle z nią współpracują, rzeczoznawcy majątkowi, informatycy, biegli sądowi z dziedziny rachunkowości i finansów, specjaliści z zakresu zarządzania, finansów oraz systemów zarządzania jakością.

Do badania sprawozdania finansowego Państwa Firmy wyznaczony zostanie zespół pracowników posiadających wieloletnie doświadczenie w zakresie badania sprawozdań finansowych, a także w prowadzeniu ksiąg rachunkowych, oraz w zagadnieniach dotyczących podatku dochodowego od osób prawnych oraz podatku od towarów i usług).

Osoby wyznaczone do przeprowadzenia badania służyć będą Państwu swoją wiedzą z dziedziny rachunkowości oraz podatków w całym okresie współpracy od podpisania umowy aż do zakończenia badania.

W przypadku kontynuowania współpracy w dłuższym okresie, dołożymy wszelkich starań, by zespół badający w trakcie kolejnych badań nie uległ zmianie, gdyż jak wynika z naszych doświadczeń, stałość zespołu badającego znacznie poprawia efektywność badania oraz podnosi jakość świadczonych usług.

Do zespołu, który przeprowadzał będzie badanie sprawozdania finansowego Państwa Spółki proponujemy następujące osoby:

Adam Mozdzeń - Prezes Zarządu, biegły rewident nr KIBR 12135, biegły sądowy z zakresu ekonomii i finansów przy Sądzie Okręgowym w Katowicach, specjalista w zakresie prawa podatkowego. W trakcie pracy zawodowej przeprowadzał bądź uczestniczył w badaniach sprawozdań finansowych między innymi następujących

Spółek: *Wilk Elektronik Sp. z o.o., Mistal Sp. z o.o., Kopalnia Budryk S.A., Grall S.A., Mispol S.A. Kopalnia Bogdanka S.A., Nanotel S.A., Południowy Koncern Węglowy S.A., Węglokoks S.A., Etisoft Sp. z o.o., Agrovita Sp. z o.o.,*

Joanna Witkowska - Mosz - Biegły Rewident nr KIBR 12354, specjalista w zakresie Międzynarodowych Standardów Sprawozdawczości Finansowej oraz konsolidacji.

W trakcie pracy zawodowej przeprowadzała bądź uczestniczyła w badaniach sprawozdań finansowych między innymi następujących Spółek: *Energoinstal S.A., W.KRUK S.A., Nanotel S.A., Medicolux S.A., Lotos Biopaliwa S.A., GAPP S.A., Easy Touch S.A., Jago Pro Sp. z o.o., ZEC Energoserwis Sp. z o.o.*

Doświadczenie

Poniżej przedstawiamy wybrane podmioty, w których Spółka Górnośląskie Centrum Finansowe Audyt Sp. z o.o. przeprowadzała badanie sprawozdania finansowego za rok 2011:

- Master Sp. z o.o.
- Mistal Sp. z o.o.
- Nanotel S.A.
- Medicolux S.A.
- Invet S.A.
- Medservice Sp. z o.o.
- Etisoft Sp. z o.o.
- Polski Związek Motorowy Okręgowy Zespół Działalności Gospodarczej w Katowicach
- Marell Sp. z o.o.
- Sped Trans Polska Sp. z o.o.
- Voxnet S.A.
- Schade Polska Międzynarodowy Transport i Spedycja Sp. z o.o.

Oferta cenowa

Cena za badanie sprawozdania finansowego określona zostanie na podstawie szacowanej pracochłonności.

Cena za badanie sprawozdania finansowego wyniesie 7.000 złotych (słownie: siedem tysięcy złotych) + należny podatek VAT 23%, pod warunkiem że szacowane przez Państwa wielkości przychodów oraz sumy bilansowej za badany rok spełnią następujące warunki:

- suma bilansowa na koniec roku będzie niższa niż 20 mln złotych;
- suma przychodów ze sprzedaży i zrównanych z nimi, pozostałych przychodów operacyjnych i przychodów finansowych będzie niższa niż 40 mln złotych;

W przypadku, gdy przewidywana przez Państwa wielkość podanych danych będzie większa niż powyżej prosimy o wypełnienie załączonej ankiety celem uzyskania informacji o cenie za przeprowadzenie badania sprawozdania finansowego.

Ustalona w ten sposób cena za badanie sprawozdania finansowego będzie ceną ostateczną obejmującą:

- wynagrodzenie biegłego rewidenta, aplikantów oraz asystentów;
- koszty dojazdu oraz delegacji;

Pragniemy raz jeszcze nadmienić, że w ramach wskazanej ceny służymy pomocą w rozwiązywaniu bieżących problemów z dziedziny podatków oraz rachunkowości.

Termin płatności:

- 30% wynagrodzenia powiększone o podatek VAT w terminie 30 dni od dnia podpisania umowy (zadatek). W terminie 7 dni od dnia zapłaty zadatku zostanie wystawiona dokumentująca go faktura VAT;

- 30 % wynagrodzenia powiększone o podatek VAT w ciągu 14 dni od dnia zakończenia procedur badania wstępnego. W terminie 7 dni od zakończenia badania wstępnego wystawiona zostanie faktura VAT;
- 40 % wynagrodzenia powiększone o podatek VAT w ciągu 14 dni od daty przekazania opinii oraz raportu z badania. W terminie 7 dni od przekazania opinii oraz raportu z badania wystawiona zostanie faktura VAT;

Metodologia prowadzenia badania

Badanie przeprowadzane jest zgodnie z Ustawą o biegłych rewidentach, Krajowymi Standardami Rewizji Finansowej uchwalonymi przez Krajową Radę Biegłych Rewidentów oraz Międzynarodowymi Standardami Sprawozdawczości Finansowej wydanymi przez Międzynarodową Federację Księgowych.

Celem badania sprawozdania finansowego jest wyrażenie pisemnej opinii wraz z raportem o tym czy sprawozdanie finansowe jest zgodne z wymagającymi zastosowania zasadami (polityką) rachunkowości oraz czy rzetelnie i jasno przedstawia we wszystkich istotnych aspektach, sytuację majątkową i finansową, jak też wynik finansowy jednostki, której sprawozdanie finansowe jest badane.

Badanie sprawozdania finansowego Jednostki przeprowadzi kluczowy biegły rewident działający w imieniu podmiotu uprawnionego, który zawarł umowę o badanie sprawozdania finansowego z Jednostką.

Badanie poprzedzone zostanie spotkaniem kluczowego biegłego rewidenta z Zarządem Spółki. Celem spotkania będzie ustalenie szczegółowych terminów badania, przekazanie pakietu informacyjnego oraz ustalenie Państwa oczekiwań związanych z badaniem.

Badanie dzieli się na trzy etapy:

Etap 1 - Badanie wstępne

Badanie wstępne obejmuje następujące zagadnienia:

- zapoznanie się z działalnością jednostki oraz najbliższym otoczeniem gospodarczym;

- analiza i ocena systemu ewidencji oraz działania kontroli wewnętrznej;
- ocenę poprawności przyjętych zasad polityki rachunkowości;
- oszacowanie ryzyka badania, stanowiącego podstawę do opracowania planu badania;
- opracowanie planu i programu badania z uwzględnieniem newralgicznych obszarów, które wskazane zostały przez Zarząd bądź służby finansowo-księgowe;
- szczegółowa analiza zagadnień podatkowych (podatek od towarów i usług, zaliczki na podatek dochodowy od osób prawnych oraz fizycznych, składki ZUS);

Etap 2 - Udział w inwentaryzacji

- obserwacja i ocena procesu inwentaryzacji;
- kontrola poprawności przyjętych procedur związanych z inwentaryzacją;

Etap 3 - Badanie zasadnicze

Badanie zasadnicze przeprowadzone zostanie po przygotowaniu przez jednostkę sprawozdania finansowego w wersji do badania.

- badanie zasadnicze obejmować będzie:
- sprawdzenie prawidłowości wyceny aktywów i pasywów oraz ustalenia wyniku finansowego;
- kontrolę poprawności prezentacji danych finansowych w poszczególnych pozycjach sprawozdania finansowego, tj. bilansu, rachunku zysków i strat, zestawienia zmian w kapitale własnym, rachunku przepływów środków pieniężnych oraz informacji dodatkowej;
- ocenę sytuacji finansowej na podstawie pogłębionej analizy finansowej;
- badanie sprawozdania z działalności jednostki;

Efektem wykonanych prac będzie opracowanie następujących dokumentów:

- opinia o prawidłowości oraz rzetelności sprawozdania finansowego;
- uzupełniający opinię szczegółowy raport z przebiegu badania;
- w uzasadnionych przypadkach list do zarządu, w którym audytorzy prześlą swoje uwagi dotyczące funkcjonującego w Jednostce systemu ewidencji, systemu kontroli wewnętrznej, jak również zidentyfikowanych obszarów ryzyka i propozycje usprawnień.

Harmonogram prac

Pragniemy zaproponować Państwu następujący harmonogram przeprowadzenia czynności rewizyjnych. Jednocześnie informujemy, że ostateczny szczegółowy harmonogram ustalony zostanie po wyborze naszej oferty we współpracy z Zarządem bądź służbami finansowo-księgowymi Spółki.

- Spotkanie poświęcone zaplanowaniu badania (wrzesień/październik 2011):
 - przekazanie pakietu informacyjnego (zestawu tabel), którego przygotowanie zagwarantuje sprawne przeprowadzenie czynności rewizyjnych;
 - przekazanie wzorcowego sprawozdania finansowego;
- Etap I (październik/grudzień 2012):
 - badanie wstępne;
- Etap II (grudzień 2013):
 - uczestnictwo w przeprowadzanej inwentaryzacji;
- Etap III (do 30 kwietnia 2013 roku):
 - badanie zasadnicze;
 - przegląd zdarzeń po dacie bilansu;
 - spotkanie z Zarządem Spółki bądź przekazanie listu do Zarządu;
 - przygotowanie opinii i raportu;

Badanie zasadnicze rozpocznie się w ustalonym terminie pod warunkiem przygotowania przez Państwa sprawozdania finansowego w wersji do badania. Opinia i raport sporządzone zostaną w terminie 15 dni od zakończenia badania. Szczegółowy harmonogram badania zostanie ustalony na etapie planowania badania i uwzględni będzie Państwa potrzeby oraz organizację pracy.

Tryb zawarcia umowy

Warunkiem koniecznym dla podpisania umowy jest dokonanie wyboru audytora do badania sprawozdań finansowych w trybie przewidzianym w art. 66 ust. 4 Ustawy o rachunkowości.

Zgodnie z tymi regulacjami biegłego rewidenta wybiera organ zatwierdzający sprawozdanie finansowe badanej Jednostki, chyba że inne wiążące Jednostkę przepisy stanowią inaczej.

Po wyborze przez Państwa naszej oferty zostanie przez nas złożone oświadczenie w zakresie spełnienia warunków bezstronności i niezależności określonych w art. 56 Ustawy o biegłych rewidentach i ich samorządzie, podmiotach uprawnionych do badania oraz o nadzorze publicznym.

Wraz z oświadczeniem przekazany zostanie projekt umowy, która po zaakceptowaniu i podpisaniu przez Kierownictwo obu Spółek stanowić będzie podstawę do realizacji zlecenia.

Jeżeli umowa nie będzie zawierała innych uregulowań, opinia oraz raport z badania sprawozdania finansowego przekazane zostaną Państwu w czterech egzemplarzach

Przedmiot działania pozostałych Spółek Grupy

Zapraszamy również do zapoznania się z przedmiotem działalności pozostałych spółek wchodzących w skład Grupy Kapitałowej GCF.

Górnośląskie Centrum Finansowe Podatki

- usługowe prowadzenie ksiąg rachunkowych;
- prowadzenie spraw kadrowo - płacowych;
- przeprowadzanie audytu podatkowego;
- opinie podatkowe, analizy oraz interpretacje;
- reprezentacja w trakcie kontroli i postępowania skarbowego oraz przed sądami administracyjnymi;

- wyceny przedsiębiorstw;
- wykrywanie przestępstw i nadużyć gospodarczych;
- doradztwo oraz wycena dotyczące instrumentów finansowych;
- audyt infrastruktury IT (bezpieczeństwo oraz sprawność systemów informatycznych);

GCF Kancelaria Radcy Prawnego Aleksander Podgórski

Kancelaria specjalizuje się w następujących dziedzinach prawa:

- prawo gospodarcze
- prawo cywilne;
- prawo pracy;
- prawo administracyjne;
- prawo podatkowe;

Usługi z zakresu prawa gospodarczego świadczone przez kancelarię obejmują między innymi:

- sporządzanie programów naprawczych;
- obsługa przekształceń i fuzji Spółek;
- windykacja wierzytelności;
- kompleksowa obsługa przedsiębiorstw w zakresie prawa gospodarczego;
- reprezentacja przed sądami i organami administracyjnymi;
- przygotowanie oraz prowadzenie postępowań upadłościowych likwidacyjnych oraz układowych;
- restrukturyzacja przedsiębiorstw;
- przekształcenia przedsiębiorstw;
- prawne due diligence;

Podsumowanie

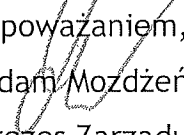
Mam nadzieję, że przedstawiona oferta spełnia Państwa wymagania.

W przypadku jakichkolwiek pytań bądź wątpliwości związanych z niniejszą ofertą proszę o kontakt telefoniczny pod numerem telefonu 32 202 70 64 lub o wysłanie zapytania na adres e-mail kancelaria@ggcf.pl.

Z przyjemnością osobiście odpowiem na Państwa pytania.

Pragnę wyrazić nadzieję na nawiązanie owocnej i opierającej się na wzajemnym zaufaniu współpracy z Państwem.

Bez względu na sposób rozpatrzenia naszej oferty, życzę wielu sukcesów oraz powodzenia w dalszym rozwoju Spółki.

Z poważaniem,

Adam Mozdzeń
Prezes Zarządu

HDI**Asekuracja****ORIGINAL****HDI****GERLING**

POLISA

POLISA

OBOWIĄZKOWEGO UBEZPIECZENIA ODPOWIEDZIALNOŚCI CYWILNEJ
DO UMOWY GENERALNEJ NR 156/1401481/14007/0/0/3710

UBEZPIECZYCIEL HDI Asekuracja Towarzystwo Ubezpieczeń S.A.
Pion Ubezpieczeń Korporacyjnych
Departament Korporacyjnych Ubezpieczeń Odpowiedzialności Cywilnej
Al. Jerozolimskie 133 A; 02-304 Warszawa

UBEZPIECZAJĄCY I UBEZPIECZONY Górnośląskie Centrum Finansowe Audyt Sp. z o. o.
ul. Szelgiewicza 2/3; 40-074 Katowice

BROKER Konsorcjum Brokerskie: Gras Savoye Polska Sp. z o.o. oraz Dom Brokerski Vector Sp. z o.o.

KOD RYZYKA 78048

SUMA GWARANCYJNA I UBEZPIECZONA DZIAŁALNOŚĆ 3.000.000 PLN na jedno i wszystkie zdarzenia w odniesieniu do czynności rewizji finansowej
10.000 EUR na jedno zdarzenie dla wykonywania ekspertyz lub opinii ekonomiczno-finansowych
10.000 EUR na jedno zdarzenie dla świadczenia usług atestacyjnych, doradztwa lub zarządzania, wymagających posiadania wiedzy z dziedziny rachunkowości lub rewizji finansowej
10.000 EUR na jedno zdarzenie dla świadczenia usług przewidzianych standardami rewizji finansowej, a także inne usługi zastrzeżone w odrębnych przepisach do wykonywania przez biegłych rewidentów

Równowartość w PLN sum gwarancyjnych jest ustalana zgodnie z metodą określoną w § 4 Rozporządzenia Ministra Finansów z dnia 3 grudnia 2009 r. w sprawie obowiązkowego ubezpieczenia odpowiedzialności cywilnej podmiotów uprawnionych do badania sprawozdań finansowych.

UBEZPIECZONY W RAMACH UBEZPIECZENIA KARNO-SKARBOWEGO Nie dotyczy

OKRES UBEZPIECZENIA Od 01.06.2012r. do 31.12.2013r.

SKŁADKA 2 391,00 PLN płatna w terminie do dnia 10 czerwca 2012r.

na konto Gras Savoye Polska Sp. z o.o., nr rachunku: 35 1840 0007 2210 2530 0810 5919

WARUNKI UBEZPIECZENIA Umowa Generalna Nr 156/1401481/14007/0/0 z dnia 06.03.2012 r. zawarta pomiędzy Krajową Izbą Biegłych Rewidentów a HDI Asekuracja Towarzystwo Ubezpieczeń S.A. z uwzględnieniem:
• Rozporządzenia Ministra Finansów z dnia 3 grudnia 2009 r. w sprawie obowiązkowego ubezpieczenia odpowiedzialności cywilnej podmiotów uprawnionych do badania sprawozdań finansowych oraz warunki obowiązkowego ubezpieczenia odpowiedzialności cywilnej podmiotów uprawnionych do badania sprawozdań finansowych.
Integralną częścią niniejszej umowy jest złożony przez Ubezpieczającego wniosek

Warszawa, dnia 31.05.2012r.
za HDI Asekuracja TU SA:

[Podpis]
Dyrektor Generalny HDI Asekuracja Towarzystwo Ubezpieczeń S.A.

[Podpis]
Agnieszka Karpieska

[Podpis]
Dyrektor Generalny HDI Asekuracja Towarzystwo Ubezpieczeń S.A.

[Podpis]
Skomeczna

Dane statystyczne

Klient	Pośrednik	Debitor	CR	NIP	Regon	Typ polisy
31840817	P0309017	31840817	5607	9542676589	241238953	C